

Dichter bij de patiënt

Instituut Verbeeten biedt topklinische zorg op het gebied van radiotherapeutische oncologie en nucleaire geneeskunde. Aan de bestaande vestigingen in Tilburg en Breda werd vorig jaar een derde locatie toegevoegd in 's- Hertogenbosch. Op een steenworp afstand van het Jeroen Bosch Ziekenhuis zette EGM architecten een open en uitnodigend gebouw neer, een 'villa in het groen'.



Opdrachtgever **Instituut Verbeeten, Tilburg**
Ontwerp **EGM architecten, Dordrecht**
Architect **Prof. Ir. Bas Molenaar bna, ir. Carolien Euser**
Adviseur Constructies **Aronsohn Raadgevende ingenieurs, Rotterdam**
Adviseur Installaties **Deerns Raadgevende ingenieurs bv, Maastricht**
Projectmanagement **RPS Kraan Consulting BV, Rotterdam**
Aannemer **Mertens Bouwbedrijf, Weert**
Installateur W **Burgers Ergon bv, Eindhoven**
Installateur E **Technisch bureau Sprangers, Gilze**
Interieur vaste inrichting **ir Carolien Euser, EGM architecten**
Uitvoering vaste inrichting **Herman Thijs BV, Tilburg**
Los meubilair **aarts & co kantoor- en projectinrichters BV, Tilburg**
Bruto vloeroppervlak **ca. 1800m²**
Opleveringsjaar **2011**

De nieuwste vestiging van Instituut Verbeeten staat op wat in makelaarsjargon een 'levendige locatie' wordt genoemd: het gebouw grenst aan één zijde aan een groenstrook met bomen, weiland en in de verte de dijk. Aan de andere kant ligt een kruispunt met daarnaast een tamelijk grote parkeergarage. EGM architecten ontwierp een gebouw dat zich moeiteloos handhaaft op deze bijzondere plaats: het vele glas brengt de omgeving bijna naar binnen, het opvallende dak buigt zich verwelkomend omhoog en vormt een beschutting gevende luifel voor de bezoeker. Wie hier op zijn behandeling moet wachten, bevindt zich niet in het niemandsland dat helaas nog veel zorginstellingen kenmerkt: de buitenwereld is zeer geruststellend aanwezig. "Verbeeten wilde de zorg dichterbij de patiënt brengen, vandaar dat de hoofdvestiging in Tilburg is uitgebreid met twee nevenvestigingen," aldus architect Carolien Euser van EGM architecten. "De patiënt moet zich hier thuis kunnen voelen." Om die reden staat het gebouw wel in de buurt van het Jeroen Bosch Ziekenhuis (eveneens een ontwerp van EGM), maar heeft het een eigen karakter. Euser: "De twee bestralingsbunkers vormen het hart van het gebouw, hier is ook alle techniek gehuisvest. Rond dit centrale blok is het dak gevouwen, met een oplopende vorm die zich opent naar de omgeving. De bunkers vormen vanzelfsprekend een afgesloten ruimte, maar zodra je daar uit komt zie je weer aan alle kanten daglicht en groen."

Natuur

Daglicht en groen vormen twee belangrijke onderdelen van de 'Healing Environment', die zoals onderzoek heeft uitgewezen het herstel van patiënten kan bevorderen. Instituut Verbeeten is gebouwd volgens de principes van de 'Healing Environment': een comfortabele omgeving, waarin patiënten zich thuis en op hun gemak kunnen voelen. Voor het interieur is in belangrijke mate gebruik gemaakt van natuurlijke materialen als hout en baksteen. Voordat met de bouw werd begonnen, heeft professor ingenieur Bas Molenaar, partner bij EGM, samen met artsen



FOTO LINKS
De 'Swan'-chairs zijn speciaal voorzien van een iets verhoogde zitting.

FOTO BOVEN
Een 'villa in het groen'.

FOTO ONDER
Zich op de ontvangsthall vanaf de vide, links de receptie

en patiënten onderzocht hoe patiënten de ziekenhuisomgeving beleven. Molenaar is gespecialiseerd in architectuur voor de gezondheidszorg, en onderzoekt onder meer de effecten van interactieve klimaatcontrole op het gevoel van welbevinden. In de bestralingsbunkers ben je afgesneden van de buitenwereld, maar ook hier is alles in het werk gesteld om de patiënten op hun gemak te stellen. Bijvoorbeeld door de patiënt de mogelijkheid te bieden om controle uit te oefenen op zijn omgeving, een ander belangrijk kenmerk van de Healing Environment. Voordat de patiënten de bestralingsruimtes binnengaan, kunnen zij zelf de kleur en de intensiteit instellen van de daar aanwezige LED-verlichting.



Specials

EGM benadrukte het contrast tussen de bunkers en de rest van het gebouw door te kiezen voor een kern met een steenachtige basis, met daaromheen een houten schil. Een glazen strook in het dak zorgt ervoor dat extra licht valt op de bakstenen binnenmuren. “Voor de bakstenen zijn we naar een steenfabriek in Bommel gegaan, waar ze nog met kolengestookte ovens

werken”, zegt Euser. Dit levert bakstenen met een mooie, tikje onregelmatige structuur op, en met kleurverschillen die de muren levendigheid geven. Op de begane grond bevinden zich behalve de bestralingsbunkers en de technische ruimtes alle bezoekers- en patiëntenfuncties, zoals onderzoekkamers en wachtruimtes. De onderzoekkamers zijn ruim en zodanig ingericht, dat ze ook als spreekkamer gebruikt kunnen worden:

FOTO BOVEN
De kantine, met gebogen houten plafond en zicht op de dijk

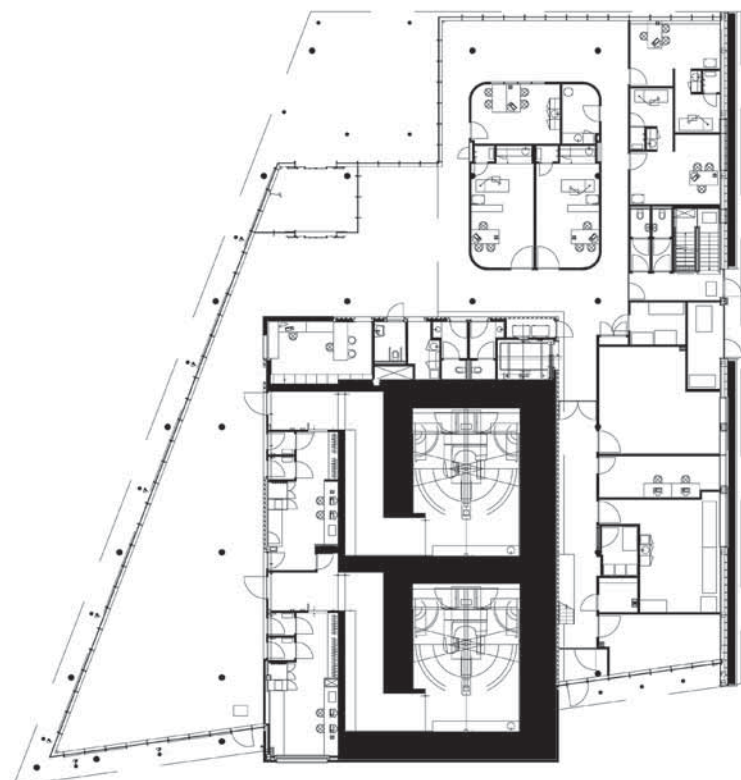
FOTO ONDER
Informeel vergaderruimte op de vide.
 (Foto: aarts & co)





FOTO BOVEN
In de behandelruimtes kunnen de patiënten zelf de kleur en intensiteit van de verlichting instellen

TEKENING
Plattegrond begane grond

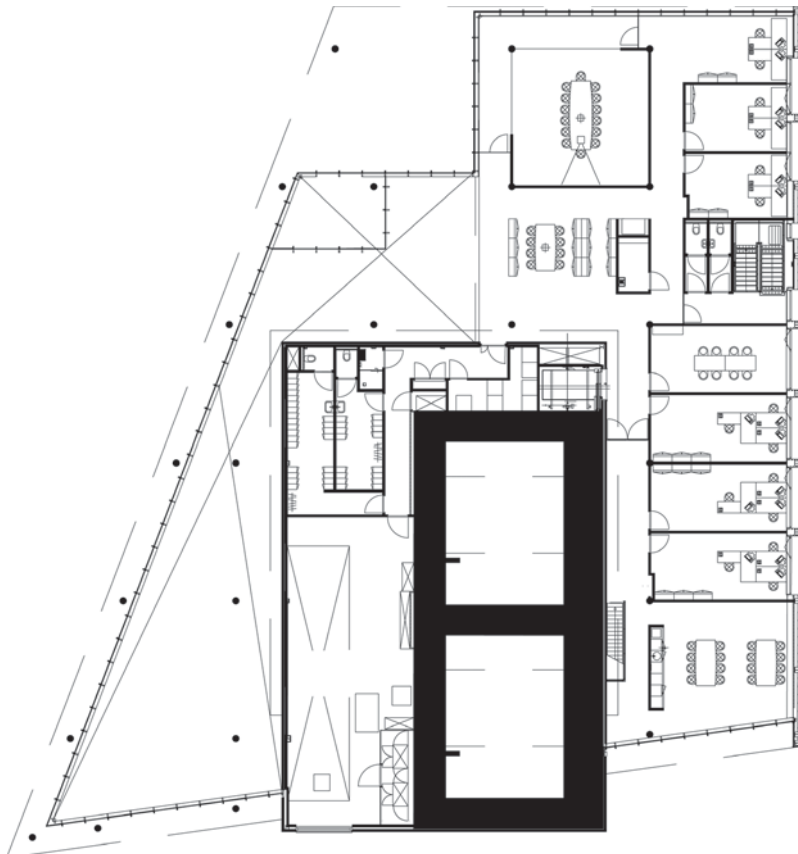


dankzij flexibele afscheidingen kunnen behandelafels aan het zicht worden onttrokken. Vrijwel alle ruimtes op de begane grond hebben een verlaagd plafond, wat bijdraagt aan het gevoel van huiselijkheid en kleinschaligheid. Alleen de ruime ontvangsthal heeft een dubbele verdiepingshoogte, met een centrale receptiebalie en comfortabel, veelkleurig meubilair dat je eerder verwacht in een hotellobby dan in een zorginstelling. Ook in de overige wachtruimtes ontbreekt iedere ‘ziekenhuis’ associatie, mede dankzij de transparante gevel die contact met buiten mogelijk maakt. Euser: “Je kunt wachten met uitzicht op de bomen, maar ook met zicht op de ingang, iets wat met name mensen die op een taxi wachten fijn vinden.” De receptiebalie is zo gepositioneerd, dat je hem vanuit de verschillende wachtruimtes kunt zien. De receptie is altijd bemand, zodat patiënten en hun begeleiders zich niet verloren hoeven voelen. “Omdat de entreehal zo hoog is, moet je hier met je meubilair bij aansluiten”, zegt Euser. “Meubelen die je meestal in wachtkamers aantreft, zouden in deze ruimte wegvallen. Hier zijn ietwat volumineuzere meubels op zijn plaats.” De ‘Swan’ en ‘Egg’-chairs en de banken in zonnig rood en oranje vormen een kleurrijk accent in de verder neutraal gehouden ruimte, waar hout, baksteen en natuursteen domineren. “Via aarts & co, dat al het losse meubilair heeft geleverd, konden er specials gemaakt worden met een iets verhoogde zitting”, vertelt Euser. In de hal komt nog een groot lichtkunstwerk te hangen, met LED-lampen die van kleur veranderen. “Op alle locaties van Instituut Verbeeten hangt verschillend werk van dezelfde kunstenaar, Herman Kuijjer.”



FOTO BOVEN
Wachruimte met links een van de spreekkamers

TEKENING
Plattegrond eerste verdieping



Hout

De verdieping is het domein van de staf, met kantoor- en vergaderruimtes, kleedkamers, kantine en een entresol die dienst doet als vergaderruimte en bibliotheek. Vanwege de open verbinding met de centrale hal wordt de entresol alleen voor informeel overleg gebruikt. De officiële vergaderzaal aan de voorzijde van het gebouw heeft dankzij de glazen pui een prachtig uitzicht op de omgeving. In tegenstelling tot de begane grond, waar overwegend verlaagde plafonds zijn toegepast, volgt het houten plafond hier de welving van het dak. Dankzij de prominente rol die het plafond inneemt, luisterde de keuze van het houten meubilair erg nauw. Euser: "Jeroen Hermans van aarts & co had ideeën die heel goed aansloten bij ons ontwerp. De grote vergadertafel en de kast waarin de AV-apparatuur is verborgen, passen exact bij elkaar, en de houtsoort van het meubilair heeft dezelfde tint als het plafond." Dankzij de oplopende vorm van het dak hebben de ruimtes aan de achterzijde van het gebouw een neerwaarts gebogen plafond. Naast diverse kantoren bevindt zich aan deze zijde ook de kantine, waar je dankzij het grote raam in de zijgevel een ononderbroken uitzicht hebt richting de dijk. Ook hier vormt het gebogen plafond een bepalend element. In combinatie met het grote raam en het houten meubilair resulteert het in een ruimte waar het aangenaam toeven is. Want niet alleen de patiënten voelen zich prettig in dit gebouw, ook de medewerkers zijn enthousiast over hun werkplek. Misschien wordt het tijd, om van alle gebouwen een 'Healing Environment' te maken.

www.egm.nl